

# CADERNO DE PROVA

Estado de Santa Catarina  
Prefeitura Municipal de Balneário Camboriú

Concurso Público • Edital 002/2015

<http://balneariocamboriu2015.fepese.org.br>

## 2F03 | Agente de Manutenção • Soldador



### Instruções



**Confira o número que você obteve no ato da inscrição com o que está indicado no cartão-resposta.**

\* A duração da prova inclui o tempo para o preenchimento do cartão-resposta.

Para fazer a prova você usará:

- este **caderno de prova**;
- um **cartão-resposta** que contém o seu nome, número de inscrição e espaço para assinatura.

Verifique, no caderno de prova, se:

- faltam folhas e a sequência de questões está correta.
- há imperfeições gráficas que possam causar dúvidas.

### Comunique imediatamente ao fiscal qualquer irregularidade!

### Atenção!

- Não é permitido qualquer tipo de consulta durante a realização da prova.
- Para cada questão são apresentadas 5 alternativas diferentes de respostas (a, b, c, d, e). Apenas uma delas constitui a resposta correta em relação ao enunciado da questão.
- A interpretação das questões é parte integrante da prova, não sendo permitidas perguntas aos fiscais.
- Não destaque folhas da prova.

Ao terminar a prova, entregue ao fiscal o caderno de prova completo e o cartão-resposta devidamente preenchido e assinado.



22 de novembro



25 questões



das 9 às 12h



3h de duração\*



# Conhecimentos Gerais

(15 questões)

## Língua Portuguesa

5 questões

1. Leia o texto.

### A venda do seu Chico

A venda do seu Chico tem de tudo:  
desde renda até penico.

Tem arroz, feijão, carne de sol,  
bota para peão, lençol, semente de girassol.

Tem agulha e linha, milho pra galinha,  
panela de barro, unguento para catarro,  
folhinha, mala para viagem,  
tem tudo quanto é bobagem.

Tem até dicionário de rima.

Pera, uva, maçã. São Paulo: Scipione, p.43.

Assinale a alternativa **correta**.

- a. ( ) "Renda" é um adjetivo.
- b. (X) Chico é um substantivo próprio.
- c. ( ) "Penico" é um substantivo no plural.
- d. ( ) "Folhinha" está no grau aumentativo.
- e. ( ) As palavras sublinhadas no texto são todas do gênero masculino.

2. Assinale a alternativa **correta** quanto ao plural do substantivo, colocado no diminutivo.

- a. ( ) Balão – balãozinhos
- b. ( ) Papel – papelzinhos
- c. (X) Irmão – irmãozinhos
- d. ( ) Lençol – lençolzinhos
- e. ( ) Troféu – troféuzinhos

3. Assinale a alternativa em que **todas** as palavras têm divisão silábica correta.

- a. (X) Rainha (ra-i-nha) • professores (pro-fes-so-res) • nascimento (nas-ci-men-to)
- b. ( ) Cidadão (ci-da-dão) • saúde (saú-de) • solidário (so-li-dá-rio)
- c. ( ) Seiscentos (seis-cen-tos) • mangueira (man-gue-i-ra) • raízes (ra-í-zes)
- d. ( ) Desceu (des-ceu) • opção (o-pção) • Uruguai (U-ru-gua-i)
- e. ( ) Construído (cons-trui-do) • carro (car-ro) • enjoo (en-joo)

4. Relacione as colunas 1 e 2 abaixo.

### Coluna 1 Classificação

- 1. Substantivo próprio
- 2. Substantivo comum
- 3. Substantivo coletivo

### Coluna 2 Substantivo

- ( ) cidade
- ( ) prefeitura
- ( ) Balneário Camboriú
- ( ) turma
- ( ) flora

Assinale a alternativa que indica a sequência **correta**, de cima para baixo.

- a. ( ) 1•1•2•3•1
- b. ( ) 1•2•3•2•1
- c. ( ) 2•1•3•3•2
- d. (X) 2•2•1•3•3
- e. ( ) 2•2•3•1•1

5. Assinale a alternativa que apresenta **corretamente** a frase no plural.

- a. ( ) Ganhei um troféu./ Ganhei dois troféis.
- b. ( ) O degrau da escada é alto./ Os degraus da escada são altos.
- c. ( ) O ladrão arrombou o cofre. /Os ladrões arrombaram os cofres.
- d. ( ) O cidadão de Balneário Camboriú foi destaque nacional. / Os cidadãos de Balneário Camboriú foram destaque nacional.
- e. (X) O grão de milho impressionou pelo tamanho. / Os grãos de milho impressionam pelo tamanho.

### **Aspectos históricos, geográficos e culturais**

5 questões

6. Assinale a alternativa que indica corretamente a região brasileira formada pelos Estados do Espírito Santo, Minas Gerais, São Paulo e Rio de Janeiro.

- a. ( ) Sul
- b. (X) Sudeste
- c. ( ) Centro Oeste
- d. ( ) Nordeste
- e. ( ) Norte

7. Assinale a alternativa que indica **apenas** cidades catarinenses.

- a. ( ) Esteio, Irati, Leoberto Leal, Monte Castelo, São Bonifácio e Schroeder
- b. ( ) Biguaçu, Criciúma, Florianópolis, Itapema, União da Vitória e Sapucaia do Sul
- c. (X) Antônio Carlos, Araranguá, Camboriú, Fraiburgo, Joaçaba e Mafra
- d. ( ) Anitápolis, Ituporanga, Londrina, Rio dos Bugres, Schroeder e Vacaria
- e. ( ) Antônio Carlos, Camaquã, Leoberto Leal, Monte Castelo, Sapiiranga e São Miguel do Oeste

8. Os continentes são divisões do espaço terrestre.

Assinale a alternativa que indica o maior deles.

- a. (X) Ásia
  - b. ( ) África
  - c. ( ) Europa
  - d. ( ) América
  - e. ( ) Oceania
- 

9. Leia o texto:

É uma das principais cidades de Santa Catarina. Uma vocação turística e o grande desenvolvimento do mercado imobiliário a transformaram numa cidade de grandes oportunidades. É um dos 10 municípios brasileiros com a melhor qualidade de vida.

Assinale a alternativa que indica o município a que se refere o texto.

- a. ( ) Itapema
  - b. ( ) São José
  - c. ( ) Fraiburgo
  - d. ( ) Pomerode
  - e. (X) Balneário Camboriú
- 

10. Assinale a alternativa que indica o motivo pelo qual o nome de Baltazar Pinto Corrêa está ligado à história de Balneário Camboriú.

- a. ( ) Foi o primeiro habitante europeu da região onde hoje está situada a cidade de Balneário Camboriú.
- b. ( ) Viajante europeu, casou com Bartira, filha do cacique dos tupis-guaranis que habitavam a Praia de Laranjeiras.
- c. ( ) Aventureiro europeu que se instalou na barra do Rio Camboriú. Liderou uma expedição que aniquilou os indígenas que viviam na região.
- d. (X) Recebeu do Governo da Província de Santa Catarina uma área de terra para cultivo e moradia, na localidade que hoje se chama Bairro dos Pioneiros.
- e. ( ) Eleito em 1964, foi o primeiro prefeito do município de Balneário de Camboriú então criado. Renunciou em 1965.

**Higiene e Segurança no Trabalho** 5 questões

**11.** Existem algumas regras básicas, previstas pelo nosso Código de Trânsito para os pedestres, que almejam evitar acidentes.

Assinale a alternativa que contém uma dessas regras.

- a. ( ) É proibido ao pedestre caminhar em calçadas que possuam menos de 10 metros de largura.
- b. ( ) É proibido ao pedestre andar de mãos dadas com algum acompanhante sobre a faixa de pedestres.
- c. (X) É proibido ao pedestre permanecer ou andar nas pistas de rolamento, exceto para cruzá-las onde for permitido.
- d. ( ) É proibido ao pedestre ajudar pessoas cegas a atravessar vias movimentadas, mesmo nos locais permitidos.
- e. ( ) É proibido ao pedestre respeitar as sinalizações dos semáforos quando as vias se encontram vazias de tráfego de automóveis.

**12.** Por que é preferível usar papel-toalha a secadores elétricos após a lavagem das mãos?

- a. (X) As pessoas geralmente não respeitam o tempo que leva para secar as mãos nos secadores elétricos; muitos têm um acionamento manual que recontamina o sujeito. Além disso, podem armazenar em si microrganismos.
- b. ( ) O papel-toalha é mais acessível; infere em uma economia de energia elétrica por parte da instituição e contém odores que ajudam na limpeza das mãos.
- c. ( ) Os secadores elétricos podem queimar as pessoas, desinfetar tão profundamente as mãos a ponto de torná-las secas e deixar as mãos desprotegidas demais.
- d. ( ) O papel-toalha pode ser armazenado dentro de qualquer bolsa; apenas uma folha já consegue secar a mão de um adulto e o papel dele não pode ser contaminado.
- e. ( ) O papel-toalha é odorizado, o que ajuda na limpeza das mãos. Ele pode descamar uns pedaços, melhorando seu desempenho na esfoliação da mão e é de mais fácil acesso.

**13.** Assinale a alternativa que possui uma recomendação para evitar a L.E.R. (Lesão por Esforço Repetitivo):

- a. ( ) A cada 10 minutos, cabe ao trabalhador ir ao banheiro ou tomar uma água.
- b. ( ) A cada 10 minutos, o trabalhador é proibido de manter conversa com os demais colegas.
- c. ( ) A cada 30 minutos, cabe ao trabalhador ver algum vídeo que o relaxe.
- d. ( ) A cada 40 minutos, cabe ao trabalhador praticar algum exercício físico por uma hora.
- e. (X) A cada 50 minutos, cabe ao trabalhador se alongar por um período de 10 minutos.

**14.** Por que é importante para o trabalhador manter o hábito de higienizar as suas mãos?

- a. ( ) Lavar as mãos evita apenas a proliferação de fungos e mantém a sua estética apresentável.
- b. ( ) Lavar as mãos causa refrescância corporal e evita o envelhecimento das mãos.
- c. ( ) Lavar as mãos previne que o sujeito sinta dores no pulso e alivia a L.E.R. (Lesão por Esforço Repetitivo).
- d. (X) Lavar as mãos previne e reduz infecções causadas pelo contato com os outros, além de remover o suor, a oleosidade, os pelos e a sujeira.
- e. ( ) Lavar as mãos é um costume cultural dos brasileiros e significa um ato de gentileza frente aos seus colegas.

**15.** Assinale a alternativa que contém apenas EPIs (Equipamentos de Proteção Individual) que possam ser usados para evitar queimaduras em ambiente de trabalho.

- a. ( ) Boné; bermuda; óculos escuros e joelheiras.
- b. (X) Luvas térmicas; mangotes de proteção; protetor facial e botas.
- c. ( ) Luvas de látex descartáveis; protetor solar; sapatos abertos e camisetas.
- d. ( ) Luvas de látex descartáveis; boné; protetor auricular e cotoveleiras.
- e. ( ) Máscaras de gás; protetor solar; joelheiras e boné.

# Conhecimentos Específicos

(10 questões)

16. O processo de soldagem a arco elétrico com eletrodo de tungstênio é chamado de:

- a.  TIG.
- b.  FAG.
- c.  ELIG.
- d.  MAG.
- e.  Eletroescória.

17. O processo de soldagem onde a tocha é movimentada pelo soldador ao longo da junta, iniciando e interrompendo a soldagem, e a alimentação do eletrodo é feita mecanicamente, é conhecido por:

- a.  FAG.
- b.  MIG/MAG.
- c.  Arco encoberto.
- d.  Eletrodo revestido.
- e.  Eletroescória.

18. A soldagem oxi-acetilênica é o processo de soldagem no qual o calor para a fusão do material é obtido por meio de uma chama de alta temperatura produzida:

- a.  pela queima do oxigênio.
- b.  pela queima do acetileno.
- c.  pela queima do carbureto.
- d.  pela queima de uma mistura de oxigênio e acetileno.
- e.  pelo arco elétrico entre o eletrodo e a peça.

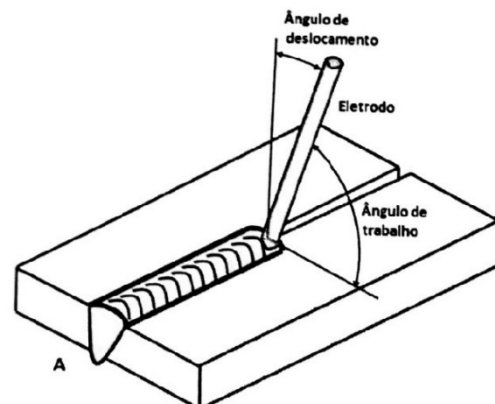
19. O processo de soldagem onde o material de adição é diferente do material de base é conhecido como:

- a.  fricção.
- b.  fasagem.
- c.  brasagem.
- d.  oxicolagem.
- e.  eletrofricção.

20. No processo de soldagem a gás, o dispositivo mecânico utilizado para manter automaticamente uma pressão constante e reduzida na alimentação do maçarico, conforme a necessidade do processo, mesmo que a pressão dos cilindros e consequentemente o volume do gás diminuam, é chamado de:

- a.  registro.
- b.  manômetro.
- c.  válvula corta fogo.
- d.  torneira reguladora.
- e.  regulador de pressão.

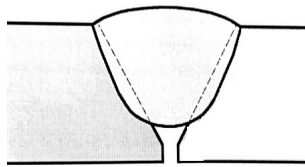
21. Em soldagem, a posição da peça a ser soldada e o eixo da solda determinam a posição da soldagem. A figura a seguir apresenta a soldagem em duas peças em uma posição de soldagem.



Assinale a alternativa que apresenta a posição utilizada.

- a.  plana
- b.  deitada
- c.  vertical
- d.  inclinada
- e.  horizontal

22. A figura a seguir apresenta uma descontinuidade estrutural, conhecida corriqueiramente como defeito na solda.



Esse defeito ocorreu devido à(ao):

- a. ( ) falta de diluição.
- b. (X) falta de penetração.
- c. ( ) excesso de eletrodo.
- d. ( ) junta muito espessa.
- e. ( ) distância das peças muito longa.

---

23. Em alguns processos de soldagem, é empregado um produto com a finalidade de combiná-lo com os elementos estranhos contidos no metal de solda, facilitando a retirada dos mesmos através da escória, acelerando a fluidez da mesma.

Esse produto é chamado de:

- a. ( ) acelerante.
- b. ( ) acidulante.
- c. ( ) revestimento.
- d. (X) fluxo ou fundente.
- e. ( ) líquido de limpeza.

---

24. O processo de soldagem com eletrodo revestido é usualmente operado manualmente pelo soldador.

O equipamento de soldagem com eletrodo revestido consiste em:

- a. ( ) retificador, alicate, mesa e eletrodo.
- b. ( ) cabos de energia, retificador, porta eletrodo e mesa.
- c. ( ) porta eletrodo, transformador, eletrodo e base.
- d. ( ) fonte de energia, transformador, porta eletrodo e mesa.
- e. (X) fonte de energia, cabos de soldagem, porta eletrodo e grampo.

25. No processo de soldagem com eletrodo revestido, o diâmetro do eletrodo para uma determinada tarefa dependerá:

- a. ( ) da espessura da peça, da corrente utilizada e da altura do eletrodo.
- b. ( ) do material da peça a ser soldada, da corrente utilizada e do comprimento do eletrodo.
- c. (X) da espessura da peça a ser soldada, do tipo e da posição da junta e do tipo de penetração.
- d. ( ) do material da peça, da penetração do cordão e da corrente.
- e. ( ) do tipo de junta, do comprimento do eletrodo, do suporte da mesa e do tipo de corrente.



**FEPESE • Fundação de Estudos e Pesquisas Socioeconômicos**  
Campus Universitário • UFSC • 88040-900 • Florianópolis • SC  
Fone/Fax: (48) 3953-1000 • <http://www.fepese.org.br>