

CADERNO DE PROVA

Estado de Santa Catarina
Prefeitura Municipal de Balneário Camboriú

Concurso Público • Edital 001/2015

<http://balneariocamboriu2015.fepese.org.br>

1S28

Médico

Neurocirurgião



Desejamos a
você uma
Boa Prova!

Instruções



Confira o número que você obteve no ato da inscrição com o que está indicado no cartão-resposta.

* A duração da prova inclui o tempo para o preenchimento do cartão-resposta.

Para fazer a prova você usará:

- este **caderno de prova**;
- um **cartão-resposta** que contém o seu nome, número de inscrição e espaço para assinatura.

Verifique, no caderno de prova, se:

- faltam folhas e a sequência de questões está correta.
- há imperfeições gráficas que possam causar dúvidas.

Comunique imediatamente ao fiscal qualquer irregularidade!

Atenção!

- Não é permitido qualquer tipo de consulta durante a realização da prova.
- Para cada questão são apresentadas 5 alternativas diferentes de respostas (a, b, c, d, e). Apenas uma delas constitui a resposta correta em relação ao enunciado da questão.
- A interpretação das questões é parte integrante da prova, não sendo permitidas perguntas aos fiscais.
- Não destaque folhas da prova.

Ao terminar a prova, entregue ao fiscal o caderno de prova completo e o cartão-resposta devidamente preenchido e assinado.



22 de novembro



35 questões



das 15 às 18h



3h de duração*

Conhecimentos Gerais

(15 questões)

Língua Portuguesa

5 questões

Viver em sociedade

A sociedade humana é um conjunto de pessoas ligadas pela necessidade de se ajudarem umas às outras, a fim de que possam garantir a continuidade da vida e satisfazer seus interesses e desejos.

Sem vida em sociedade, as pessoas não conseguiriam sobreviver, pois o ser humano, durante muito tempo, necessita de outros para conseguir abrigo e alimentação. E no mundo moderno, com a grande maioria das pessoas morando na cidade, com hábitos que tornam necessários muitos bens produzidos pela indústria, não há quem não necessite dos outros muitas vezes por dia.

Mas as necessidades dos seres humanos não são apenas de ordem material, como os alimentos, a roupa, a moradia, os meios de transportes e os cuidados de saúde. Elas são também de ordem espiritual e psicológica. Toda pessoa humana necessita de afeto, precisa amar e sentir-se amada, quer sempre que alguém lhe dê atenção e que todos a respeitem. Além disso, todo ser humano tem suas crenças, tem sua fé em alguma coisa, que é a base de suas esperanças.

Os seres humanos não vivem juntos, não vivem em sociedade, apenas porque escolheram esse modo de vida, mas porque a vida em sociedade é uma necessidade da natureza humana. Assim, por exemplo, se dependesse apenas da vontade, seria possível uma pessoa muito rica isolar-se em algum lugar, onde tivesse armazenado grande quantidade de alimentos. Mas essa pessoa estaria, em pouco tempo, sentindo falta de companhia, sofrendo a tristeza da solidão, precisando de alguém com quem falar e trocar ideias, necessitada de dar e receber afeto. E muito provavelmente ficaria louca se continuasse sozinha por muito tempo.

Mas, justamente porque vivendo em sociedade é que a pessoa humana pode satisfazer suas necessidades, é preciso que a sociedade seja organizada de tal modo que sirva, realmente, para esse fim. E não basta que a vida social permita apenas a satisfação de algumas necessidades da pessoa humana ou de todas as necessidades de apenas algumas pessoas. A sociedade organizada com justiça é aquela em que se procura fazer com que todas as pessoas possam satisfazer todas as suas necessidades, é aquela em que todos, desde o momento em que nascem, têm as mesmas oportunidades, aquela em que os benefícios e os encargos são repartidos igualmente entre todos.

Para que essa repartição se faça com justiça, é preciso que todos procurem conhecer seus direitos e exijam que eles sejam respeitados, como também devem conhecer e cumprir seus deveres e suas responsabilidades sociais.

Dalmo de Abreu Dallari. In: Viver em sociedade.

1. Assinale a alternativa que define **corretamente** a tese defendida pelo autor.

- a. () A justiça é dispensável na sociedade humana.
- b. (X) As pessoas não conseguiriam sobreviver sem sociedade.
- c. () As pessoas podem melhorar a vida em sociedade mesmo sem se organizarem com justiça e equidade.
- d. () Todas as pessoas devem satisfazer suas necessidades na sociedade humana.
- e. () Os seres humanos vivem juntos por consequência de suas escolhas.

2. Observe as frases retiradas do texto e assinale a alternativa em que a análise colocada entre parênteses está **correta**.

- a. () Os seres humanos não vivem juntos. (Esta frase apresenta linguagem conotativa pelo seu forte poder emotivo)
- b. () Para que essa repartição se faça com justiça... (O termo sublinhado completa o sentido da palavra "repartição", ou seja, "é preciso justiça na repartição de deveres e direitos")
- c. (X) A sociedade humana é um conjunto de pessoas ligadas pela necessidade. (Em uma análise sintática, no termo sublinhado, temos a presença de um predicado nominal)
- d. () E muito provavelmente ficaria louça se continuasse sozinha por muito tempo. (A palavra sublinhada é um adjunto adnominal, já que é um adjetivo e como tal, um termo acessório na oração)
- e. () E não basta que a vida social permita apenas a satisfação de algumas necessidades da pessoa humana. (Se o termo sublinhado fosse trocado por "convivências sociais", os verbos "bastar e permitir" deveriam estar no plural também, por questão de concordância verbal adequada)

3. Assinale a alternativa que apresenta pontuação **correta** para a seguinte frase.

"Ontem pela manhã eu que sou fã de esportes ao ar livre fui bem cedinho à praça para pedalar pois esse é um esporte de que me agrado muito e isso é vida em sociedade."

- a. () Ontem, pela manhã eu, que sou fã de esportes, ao ar livre, fui bem cedinho à praça, para pedalar pois esse é um esporte de que me agrado muito, e isso é vida em sociedade.
- b. () Ontem pela manhã, eu que, sou fã de esportes ao ar livre, fui bem cedinho à praça, para pedalar pois esse é um esporte de que me agrado muito e isso é vida, em sociedade.
- c. () Ontem, pela manhã, eu, que sou fã de esportes ao ar livre fui, bem cedinho, à praça, para pedalar pois esse é um esporte de que me agrado muito; e isso é vida em sociedade.
- d. () Ontem, pela manhã, eu que sou fã de esportes ao ar livre, fui, bem cedinho à praça para pedalar, pois esse é um esporte, de que me agrado muito e, isso, é vida em sociedade.
- e. (X) Ontem, pela manhã, eu, que sou fã de esportes ao ar livre, fui, bem cedinho, à praça para pedalar, pois esse é um esporte de que me agrado muito e isso é vida em sociedade.

4. Assinale a alternativa **correta** sobre parônimos e seus significados.

- a. (X) Infligir (aplicar uma pena); infringir (desobedecer)
- b. () Cede (lugar onde funciona um governo); sede (vontade de beber água)
- c. () Descrição (ser discreto); discrição (representar algo ou alguém por palavras)
- d. () Deferir (discordar); diferir (concordar)
- e. () Comprimento (saudação); cumprimento (extensão)

5. Suponha que você necessite escrever ao seu chefe sobre a convivência social em seu ambiente de trabalho e, para isso, vale-se de um memorando.

Assinale a alternativa que apresenta **corretamente** uma possível frase de desfecho do texto e um fecho da referida correspondência.

- a. () Assim, contamos com vosso apoio. Respeitosamente.
- b. () Sem mais para o momento, contamos com seu apoio. Atenciosamente.
- c. () Seu apoio é importante para nosso pedido. Atenciosamente.
- d. (X) Diante do contexto apresentado, contamos com seu apoio. Respeitosamente.
- e. () Vosso apoio é importante para nosso pedido. Respeitosamente.

Aspectos históricos, geográficos e culturais

5 questões

6. O relatório "Perspectivas da População Mundial: A Revisão de 2015", publicado pela Organização das Nações Unidas (ONU), traz dados extremamente preocupantes sobre o crescimento da população.

Assinale a alternativa **correta** sobre o assunto.

- a. (X) A população mundial deve ter grande crescimento nas próximas décadas, prevendo-se que em 2100 seja superior a 11 bilhões de pessoas.
- b. () Embora o número de crianças tenha crescido nas últimas décadas, diminui sensivelmente o número de pessoas idosas.
- c. () Na maior parte dos países a população de idosos é quase o dobro da população em idade produtiva, inviabilizando os sistemas de saúde e previdência públicos.
- d. () É uma tendência, que se registra desde a década de 60 do século XX, o declínio da população mundial, provavelmente em razão das baixas taxas de fertilidade.
- e. () Até o final do século XXI, dois terços da população mundial vai ser formada por "Latinos" e vai habitar o território que vai da Baixa Califórnia ao Golfo do México.

7. Identifique abaixo as afirmativas que correspondem à Antártida (Antártica).

- 1. Continente onde se registram temperaturas muito baixas.
- 2. É o continente mais inóspito do planeta.
- 3. Possui muitas regiões que ainda não foram exploradas.
- 4. Quase todo o seu território é coberto pelo gelo.
- 5. Possui uma grande diversidade biológica.

Assinale a alternativa que indica todas as afirmativas **corretas**.

- a. () É correta apenas a afirmativa 4.
- b. () São corretas apenas as afirmativas 1, 2, 3 e 4.
- c. () São corretas apenas as afirmativas 1, 2, 4 e 5.
- d. () São corretas apenas as afirmativas 2, 3, 4 e 5.
- e. (X) São corretas as afirmativas 1, 2, 3, 4 e 5.

8. Analise o texto abaixo:

Lentamente, a bandeira vermelha, negra, branca e verde começou a subir. As máquinas fotográficas captaram o momento: eram 13h16 desta quarta-feira (18h16 em Lisboa) e, pela primeira vez, o símbolo estava a ser hasteado na sede das Nações Unidas, em Nova Iorque, onde flutua agora, tal como as dos 193 membros e a do Vaticano, também ele "Estado observador não membro".

Fonte: Público, Portugal. Versão digital. 30/9/2015. Disponível em: <http://www.publico.pt/mundo/noticia/>

Assinale a alternativa que completa **corretamente** a lacuna do texto.

- a. () da ISIS
- b. () do Qatar
- c. (X) da Palestina
- d. () da China
- e. () da Síria

9. Na VI Cúpula, realizada em Fortaleza no mês de julho de 2014), foram assinados os acordos constitutivos do Novo Banco de Desenvolvimento (NBD) e do Arranjo Contingente de Reservas (ACR) destinado a prover apoio mútuo aos membros em cenários de flutuações no balanço de pagamentos.

Assinale a alternativa que identifica o mecanismo inter-regional a que se referem as informações acima e os países que dele fazem parte.

- a. () IBAS: Índia, Brasil, Argentina e África do Sul.
- b. (X) BRICS: Brasil, Rússia, Índia, China e África do Sul.
- c. () CPLP: Brasil, Portugal, Angola, Moçambique e Cabo Verde.
- d. () MERCOSUL: Brasil, Argentina, Paraguai, Uruguai e outros países da América do Sul.
- e. () UNASUL: Argentina, Bolívia, Brasil, Chile, Equador, Guiana, Peru, Suriname, Uruguai e Venezuela.

10. Um conjunto de atividades que objetivam a orientação e prevenção ao câncer de próstata e saúde do homem, realizadas em Balneário Camboriú, fazem parte do mês mundial de conscientização sobre a importância da prevenção e do diagnóstico do câncer de próstata.

Esse mês é conhecido como:

- a. () Janeiro verão.
- b. () Fevereiro carnaval saúde.
- c. () Outubro Rosa.
- d. (X) Novembro Azul.
- e. () Dezembro verão saudável.

Noções de Informática

5 questões

11. O MS Word 2007 em português permite localizar uma série de caracteres ou elementos especiais de um documento. Dentre esses, pode-se citar:

- 1. Espaço em branco
- 2. Caractere de seção
- 3. Caractere de tabulação
- 4. Caractere de paginação

Assinale a alternativa que indica todos os itens corretos.

- a. () São corretos apenas os itens 2 e 4.
- b. (X) São corretos apenas os itens 1, 2 e 3.
- c. () São corretos apenas os itens 1, 2 e 4.
- d. () São corretos apenas os itens 2, 3 e 4.
- e. () São corretos os itens 1, 2, 3 e 4.

12. A função ARRUMAR do MS Excel 2007 em português tem a função de:

- a. () Ajustar a quantidade de casas decimais de um número ao padrão da planilha.
- b. () Ajustar o sinal de um número, colocando-o entre parênteses no caso de ser negativo.
- c. () Transformar em número inteiro um número real.
- d. () Realizar divisões sem saldo, arrumando o número dividendo para eliminar restos após a divisão.
- e. (X) Remover os espaços de uma sequência de caracteres de texto, com exceção dos espaços simples entre palavras.

13. Qual o número máximo de colunas de texto que o MS Word 2010 em português pode trabalhar em uma página com orientação Retrato?

- a. () 2
- b. () 3
- c. () 5
- d. (X) 11
- e. () 19

14. Pode-se inserir um comentário sobre uma dada seleção em um documento do MS Word 2010 em português a partir da guia:

- a. () Exibição
- b. () Inserir
- c. (X) Revisão
- d. () Referências
- e. () Página Inicial

15. Ao copiar um intervalo de células contíguas de um única coluna no MS Excel 2010 em português, deseja-se colar seu conteúdo em um intervalo de células de uma única linha.

Para tanto, deve-se selecionar a opção de Colar:

- a. (X) Transpor
- b. () Sem bordas
- c. () Manter largura da coluna original
- d. () Valores e formatação original
- e. () Valores

Coluna em Branco. (rascunho)

Conhecimentos Específicos

(20 questões)

16. Assinale a alternativa que apresenta **apenas** meios diagnósticos complementares de imagenologia classificados como “invasivos” na investigação clínica de doenças:

- a. () Ultrassonografia abdominal, eletrocardiograma e radiografia simples do tórax.
- b. () Radiografia simples do tórax, cineangiocoronariografia e cintilografia tireoidiana.
- c. () Urografia excretora, cintilografia renal e ultrassonografia de vias urinárias.
- d. (X) Uretrocistografia miccional, cineangiocoronariografia e cintilografia tireoidiana com punção por agulha fina.
- e. () Tomografia computadorizada de crânio com contraste, ressonância magnética e radiografia simples de abdome.

17. Na legislação do Sistema Único de Saúde, foi prevista a criação da Comissão Intergestores Tripartite (CIT) do Sistema Único de Saúde, como espaços intergovernamentais, políticos e técnicos em que ocorrem o planejamento, a negociação e a implementação das políticas de saúde pública.

A CIT é composta por representantes do(s):

- a. () Secretários Estaduais de Saúde e Comissão de Saúde da Assembleia Legislativa dos Estados.
- b. () Secretários Estaduais e Municipais de Saúde (CONASS e CONASEMS).
- c. () Ministério da Saúde, da Educação e Comissão de Saúde do Congresso Nacional.
- d. () Ministério da Saúde e do Conselho Nacional de Saúde.
- e. (X) Ministério da Saúde e dos órgãos de representação dos Secretários Estaduais e Municipais de Saúde (CONASS e CONASEMS).

18. Na análise do hemograma, a presença de um número aumentado de leucócitos está relacionada com diversas doenças.

Nessas leucocitoses patológicas, essas alterações com leucócitos jovens e nucléolos – os blastos – estão presentes nas:

- a. () Infecções bacterianas.
- b. () Infecções virais agudas.
- c. (X) Leucemias mieloides agudas.
- d. () Reações alérgicas mediadas por células.
- e. () Parasitoses intestinais.

19. Na análise da série vermelha do hemograma, a medida do volume corpuscular médio das hemácias, (VCM) com uma baixa concentração de hemoglobina, é encontrada nas anemias microcíticas do tipo:

- a. () Anemias agudas por hemorragias.
- b. (X) Anemias ferropênicas e talassemia.
- c. () Anemias do alcoolismo e hepatopatias.
- d. () Anemias hemolíticas e anemia das hemopatias.
- e. () Anemias por deficiência de vitamina B12 e ácido fólico.

20. O indicador de saúde utilizado para analisar um conjunto dos indivíduos que adquirem doenças num dado intervalo de tempo, em uma determinada população, é a:

- a. (X) Morbidade.
- b. () Mortalidade.
- c. () Infectividade.
- d. () Prevalência.
- e. () Letalidade.

21. Nos indicadores de saúde, o cálculo do número de casos existentes de uma doença (novos + antigos) em dado local, momento e período $\times 10^n / \text{População}$ do mesmo local e período, é a fórmula utilizada para o cálculo do coeficiente de:

- a. () Letalidade.
 - b. () Morbidade.
 - c. (X) Prevalência.
 - d. () Mortalidade.
 - e. () Esperança de vida.
-

22. No planejamento das Diretrizes e Princípios do SUS, foi enfatizada a necessidade de se “tratar desigualmente os desiguais” de modo a se alcançar a igualdade de oportunidades de sobrevivência, de desenvolvimento pessoal e social entre os membros de uma dada sociedade.

Esta descrição se refere à:

- a. (X) Equidade.
 - b. () Igualdade.
 - c. () Integralidade.
 - d. () Universalidade.
 - e. () Descentralização.
-

23. No arcabouço jurídico para a implementação do SUS, a publicação da Lei nº 8.142, de 28 de dezembro de 1990, criou um órgão colegiado de caráter permanente e deliberativo, composto por representantes do governo, prestadores de serviço, profissionais de saúde e usuários, para formulação de estratégias e controle da execução da política de saúde.

Esse órgão é o(a):

- a. () Fundo Nacional de Saúde.
 - b. (X) Conselho Nacional de Saúde.
 - c. () Conferência Nacional de Saúde.
 - d. () Conselho Nacional de Secretários de Saúde.
 - e. () Conselho Nacional de Secretários Municipais de Saúde.
-

24. Nas Diretrizes e Princípios do SUS, a garantia da participação da comunidade nas decisões relacionadas ao cuidado e planejamento da saúde e sua participação nos conselhos comunitários de saúde corresponde à(ao):

- a. () Integralidade.
 - b. () Hierarquização.
 - c. () Municipalização.
 - d. () Regionalização.
 - e. (X) Controle social.
-

25. O conhecimento, a detecção ou prevenção de qualquer mudança nos fatores determinantes e condicionantes de saúde individual ou coletiva, com a finalidade de recomendar e adotar as medidas de prevenção e controle das doenças ou agravos compete à(ao):

- a. () Programa DST-AIDS.
 - b. () Assistência terapêutica integral.
 - c. () Controle de epidemias e endemias.
 - d. (X) Vigilância epidemiológica.
 - e. () Vigilância sanitária.
-

26. Assinale a alternativa **correta** em relação à Doença cerebral Metastática.

- a. () A cirurgia está contraindicada nas lesões múltiplas.
- b. () Lesões com alto risco cirúrgico devem ser operadas.
- c. () Todas as lesões metastáticas são cirúrgicas independentes de outros fatores.
- d. () O tumor primário disseminado, não controlado, com curta expectativa de vida e mal estado geral não constitui fator limitante para a indicação cirúrgica.
- e. (X) As lesões volumosas sintomáticas, acessíveis com risco de vida, devem ser operadas, podendo depois serem tratadas com radiocirurgia ou radioterapia de crânio total.

Caso Clínico

questões 27 e 28

Utilize o caso clínico abaixo para responder às questões 27 e 28.

Considere um paciente masculino, agricultor, 54 anos, previamente hígido, apresentando história de dor lombar crônica, com irradiação para ambas as pernas, com piora incapacitante nos últimos 2 meses associada à parestesia de região dorso lateral do pé esquerdo após esforço físico.

27. A provável etiologia do quadro de lombociatalgia acima descrito é:

- a. () Tumor vertebral.
- b. () Doença vascular.
- c. () Trauma raquimedular.
- d. (X) Doença degenerativa do disco intervertebral.
- e. () Doença infecciosa da coluna vertebral.

28. O tratamento clínico preconizado para o caso descrito é:

- a. () Fisioterapia.
- b. () Repouso e analgésico apenas.
- c. (X) Repouso, Anti-inflamatórios, miorelaxante, corticoide, calor local e fisioterapia assim que possível.
- d. () Antibioticoterapia por 3 meses.
- e. () Descompressão + artrodese como primeira opção terapêutica.

29. Dentre os órgãos que mais originam metástase para o cérebro, qual o abaixo nomeado **não** está em conformidade com as evidências atuais?

- a. (X) Pâncreas
- b. () Pulmão
- c. () Rim
- d. () Mama
- e. () Gastrointestinal

Caso Clínico

questões 30 a 33

Utilize o caso clínico abaixo para responder às questões 30 e 33.

Considere uma paciente feminina, 28 anos, diabética insulina dependente desde a infância, apresentando queixa de dor em região lombar com irradiação para membro inferior esquerdo há três dias que nas últimas 12 horas associou-se a parestesia, paresia de membros inferiores e perda do controle esfíncteriano vesical. Ao exame, apresentou à inspeção lesão de pele em face lateral da coxa esquerda sugestiva de furúnculo, dor à palpação da coluna em nível L5-S1, diminuição do reflexo aquileu à esquerda e incapacidade de dorso-flexão do pé esquerdo.

30. O quadro clínico descrito sugere uma patologia de coluna vertebral de origem:

- a. () Tumoral.
- b. (X) Infecciosa.
- c. () Degenerativa.
- d. () Traumática.
- e. () Metástica

31. A via de disseminação mais provável é:

- a. () Linfática.
- b. () Liquórica.
- c. () Continuidade.
- d. () Contiguidade.
- e. (X) Hematogênica.

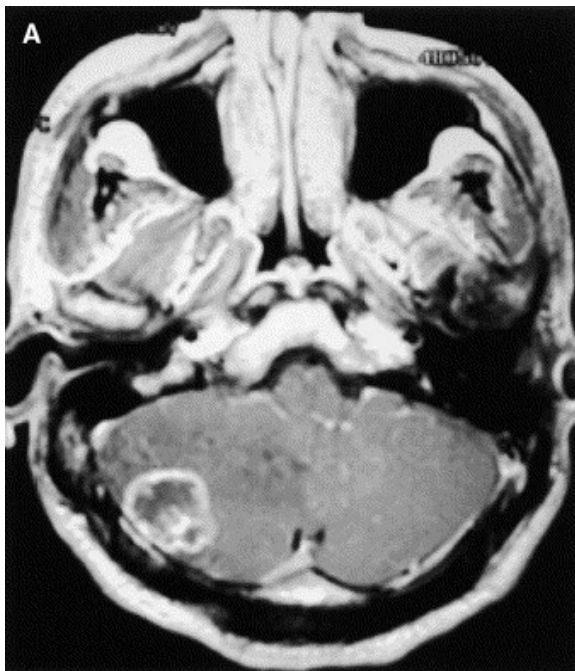
32. O germe mais comumente encontrado nas culturas deste tipo de patologia é:

- a. () *Streptococcus*.
- b. () *Pneumocistis Carini*.
- c. (X) *Staphylococcus Aureus*.
- d. () *Streptococcus Pneumonie*.
- e. () *Mycobacterium Tuberculosis*.

33. Dos exames laboratoriais abaixo, qual o mais importante para acompanhamento e conduta terapêutica?

- a. () VHS
- b. (X) PCR
- c. () Cultura
- d. () Interleucina 10
- e. () Níveis Séricos de PTX 3

34. Considere um paciente masculino de 55 anos com história de hemiparesia direita há 2 semanas, sem nenhum fato significativo de antecedente.



Assinale a alternativa que indica o diagnóstico mais provável de acordo com a imagem acima.

- a. (X) Metástase
- b. () Linfoma
- c. () Abscesso
- d. () Glioblastoma
- e. () Outras doenças inflamatórias

35. Considere uma paciente feminina de 59 anos, cefaleia inédita súbita de forte intensidade, apresentando sonolência com pronto despertar, respondendo adequadamente aos comandos verbais com os seguintes exames de imagens.



É **correto** afirmar que trata-se de:

- a. () Lesão captante de contraste na TC e doença de Cushing na arteriografia.
- b. () HSA traumática na TC de crânio que tem como causa sangramento de MAV cerebral evidenciado na arteriografia.
- c. () HSA espontânea na TC de crânio que tem como causa sangramento de lesão tumoral evidenciado na arteriografia.
- d. (X) HSA espontânea na TC de crânio que tem como causa sangramento de aneurisma cerebral evidenciado na arteriografia em cerebral média e comunicante posterior.
- e. () HSA espontânea na TC de crânio que tem como causa sangramento de aneurisma cerebral evidenciado na arteriografia em cerebral posterior e comunicante anterior.

**Página
em Branco.
(rascunho)**

**Página
em Branco.
(rascunho)**

**Página
em Branco.
(rascunho)**



FEPESE • Fundação de Estudos e Pesquisas Socioeconômicos
Campus Universitário • UFSC • 88040-900 • Florianópolis • SC
Fone/Fax: (48) 3953-1000 • <http://www.fepese.org.br>